

PLANO DE ASSISTÊNCIA SOCIAL DO EXÉRCITO BRASILEIRO 2023-2036

Cel PAIXÃO – Chefe SAS / 3ª RM



OBJETIVO ESTRATÉGICO

Fortalecer a Dimensão Humana, ampliando as ações voltadas à Família Militar.

MISSÃO DA ASSISTÊNCIA SOCIAL NO EB



Coordenar e promover ações socioassistenciais, de forma integrada, buscando minimizar as interferências de situações sociais e psicológicas adversas que possam comprometer os recursos humanos do Exército, possibilitando o bem-estar e a melhoria da qualidade de vida. A Assistência Social constitui-se em ferramenta de liderança, indutora do pronto emprego e do fortalecimento da FT.



OBJETIVOS

Promover a unidade de direção e a integração das atividades socioassistenciais destinadas à promoção do bem-estar e da melhoria da qualidade de vida dos militares, ativos e veteranos, servidores civis, ativos e aposentados, seus dependentes e pensionistas.

Este Plano transmite, de forma direta e prática, os objetivos estratégicos estabelecidos para a área de Assistência Social, proporcionando a racionalização dos recursos humanos, financeiros e materiais alocados para o SASEx.



ESPAÇO TEMPORAL DE EXECUÇÃO E AVALIAÇÃO

Os programas previstos no PASEx serão desenvolvidos no quadriênio 2023-2026, por intermédio do estabelecimento de eixos de atuação e ações socioassistenciais, a serem monitoradas e avaliadas, anualmente, em conformidade com os Planos Regionais de Assistência Social.



A revisão geral do PASEx ocorrerá, preferencialmente, no último ano de execução.



O SISTEMA DE ASSISTÊNCIA SOCIAL DO EXÉRCITO

O SASEx está organizado da seguinte forma:

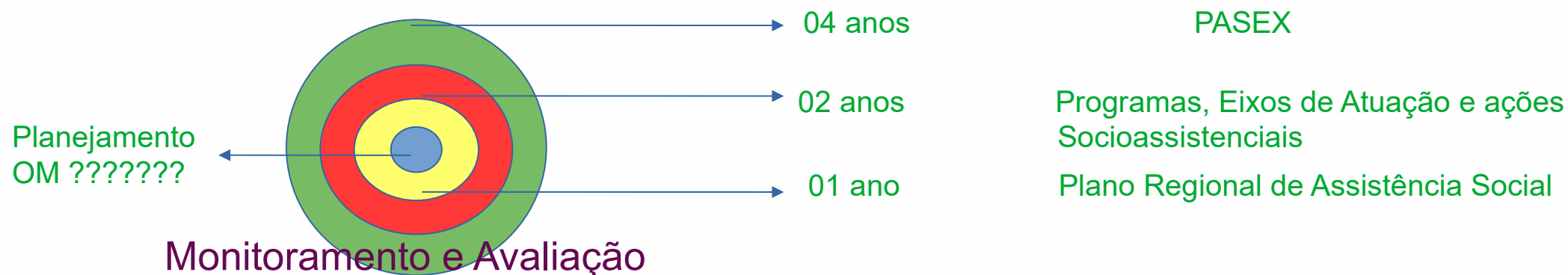
1. Órgão de Direção Geral: Estado-Maior do Exército;
2. Órgão de Direção Setorial Normativo: Departamento-Geral do Pessoal;
3. Órgão Técnico-Normativo: Diretoria de Assistência ao Pessoal; e
4. Órgãos de Execução:
 - a. Região Militar, por meio das Seções de Assistência Social das Regiões Militares;
 - b. Seções de Assistência Social de Guarnição; e
 - c. Organizações Militares (OM), por meio dos adjuntos de comando ou elementos de ligação designados.



Planejamento do SASEx:

1) O Plano de Assistência Social do Exército será publicado a cada quatro anos. Os programas e seus respectivos eixos de atuação e ações socioassistenciais seguirão um ciclo de dois anos, espaço temporal para monitoramento, avaliação e, caso necessário, reorientação para melhor atender às demandas da Família Militar; e

2) os Planos Regionais de Assistência Social serão elaborados anualmente, em consonância com os programas e seus respectivos eixos de atuação e ações socioassistenciais, de acordo com a figura abaixo:



Público-alvo:

Militares, da ativa e veteranos, os servidores civis, ativos e aposentados, e os respectivos dependentes e pensionistas, todos vinculados ao Comando do Exército.

Mais de 770.000 pessoas, o SASEx se volta, prioritariamente, para as famílias e indivíduos que vivenciam situações de risco/vulnerabilidade pessoal e social.

No ano de revisão do Plano de Assistência Social do Exército, o SASEx conduzirá um “censo” da família militar, direcionando os programas e os recursos e aprimorando sua efetividade.

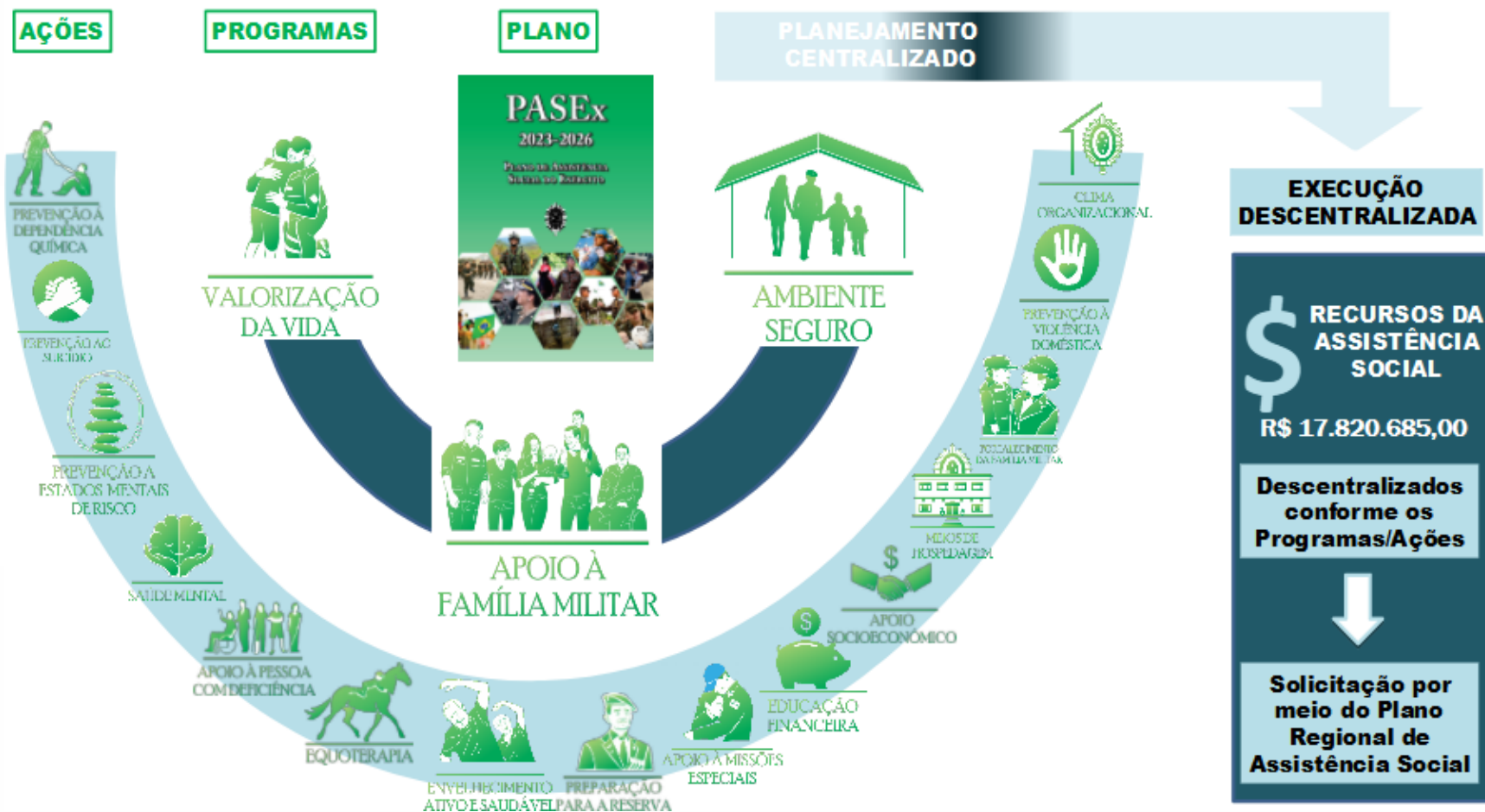


O SASEx possui um canal técnico composto por profissionais do Serviço Social e da Psicologia, cujas atuações visam atender às demandas relacionadas às atividades de assistência social do Exército.

Compreende-se que os trabalhos do psicólogo e do assistente social são, em muitas situações, complementares. Por isso, devem trabalhar de forma multiprofissional e em equipe, sendo possível a realização de estudos de caso, trocas de informação, diálogos e mesmo intercâmbio de críticas, de forma intra/intersectorial.



GESTÃO E PLANEJAMENTO DO SASEx



Programa de Valorização da Vida:

Tem o objetivo de proporcionar à Família Militar uma assistência integrada, especializada e multidisciplinar, visando à prevenção, à superação e ao enfrentamento das vulnerabilidades prolongadas e temporárias, que podem afetar a saúde mental.



Objetivos estratégicos:

1. Prevenir o uso abusivo de álcool e outras drogas entre os integrantes da Família Militar;
2. Prevenir os casos de suicídio e automutilação entre os integrantes da Família Militar;
3. Reduzir os estados mentais de risco para transtornos mentais e comportamentais entre os integrantes da Família Militar; e
4. Promover o cuidado com a saúde mental.



Programa de Apoio à Família Militar:

Tem o objetivo de proporcionar à Família Militar uma assistência integrada, especializada e multidisciplinar, que permeia atividades e demandas que chegam à Assistência Social do Exército;

Objetivos estratégicos:

1. Contribuir para a inclusão social dos dependentes de militares e servidores civis com deficiência;
2. Promover ações para o envelhecimento ativo e saudável;
3. Preparar os militares e servidores civis para o ingresso na Reserva/Aposentadoria;
4. Contribuir para a mitigação dos impactos negativos causados pelo afastamento de militares e servidores civis participantes de missões especiais e/ou de situações especiais;



Programa de Apoio à Família Militar:

Objetivos estratégicos:

5. Contribuir para a redução dos casos de inadimplência e sobreendividamento;
6. Contribuir para a mitigação de eventuais impactos negativos causados por problemas socioeconômicos; e
7. Manter os Meios de Hospedagem e Áreas de Lazer Categoria “B” em níveis satisfatórios de conservação e capacidade de atendimento.



Programa Ambiente Seguro

Tem o objetivo de proporcionar à Família Militar uma assistência integrada, especializada e multidisciplinar, visando à promoção de um ambiente seguro no trabalho e no lar.



Objetivos estratégicos:

1. Contribuir para o fortalecimento da família;
2. Prevenir os casos de violência doméstica; e
3. Contribuir para a melhoria do clima organizacional das OM



BENEFÍCIOS PRETENDIDOS JUNTO AO PÚBLICO-ALVO

1. melhoria na qualidade de vida e do bem-estar da Família Militar;
2. prevenir as situações de risco/vulnerabilidades sociais;
3. credibilidade do SASEx perante a Família Militar;
4. ampliação da visibilidade do SASEx junto à Família Militar;
5. fortalecimento de ações intersetoriais nos níveis municipal, estadual e federal;
6. conhecimento mais preciso das necessidades da Família Militar;
7. governança sobre as atividades socioassistenciais;
8. economia indireta para o FuSEx; e
9. estabelecimento e fortalecimento de parcerias estratégicas, visando ao aperfeiçoamento das atividades socioassistenciais



DIAGNÓSTICO SOCIOTERRITORIAL

O conhecimento da realidade é a base fundamental à construção do PASEx, que objetiva responder efetivamente às necessidades e anseios da Família Militar e obter impactos positivos.



Simultaneamente à construção/revisão do PASEx, será realizado um diagnóstico socioterritorial (Censo da Família Militar) com o objetivo de orientar a Política de Assistência Social do Exército, direcionando o esforço e os recursos disponíveis.



ESTRATÉGIAS DE DIVULGAÇÃO

É fundamental dar conhecimento e possibilitar o acesso aos serviços disponibilizados.



Os militares de ligação/Adjuntos de Comando devem divulgar nos sítios eletrônicos das OM, tempestivamente, as ações socioassistenciais desenvolvidas, visando dar visibilidade para estas ações.

A DAP publicará, sempre no mês de fevereiro e com a colaboração das Regiões Militares, a revista eletrônica “A FAMÍLIA MILITAR” que conterà matérias sobre as atividades relacionadas às ações socioassistenciais desenvolvidas durante o ano anterior.



RECURSOS ORÇAMENTÁRIOS E EXTRAORÇAMENTÁRIOS

Os recursos necessários à execução das ações socioassistenciais serão oriundos da Ação Orçamentária 2004.



Os recursos financeiros poderão ser oriundos, também, de dotação orçamentária e de recursos extraorçamentários, como do Fundo do Exército e de Destaques.

As solicitações de recursos pelas OM deverão ser remetidas, anualmente, até o dia 31 de agosto do ano corrente.



CALENDÁRIO DE EVENTOS

MÊS	DIA/PERÍODO	EVENTOS
JAN	1º a 31	Prevenção em relação à Saúde Mental (Janeiro Branco).
FEV	18	Dia Nacional de Combate ao Alcoolismo.
	20	Dia Nacional da Prevenção ao uso de Álcool e outras Drogas.
MAR	2ª semana	Simpósio sobre a Assistência Social no Exército
ABR	4ª semana	Envio da Prestação de Contas das ações socioassistenciais executadas no ano anterior (Ano A-1).
MAIO	1ª semana	Planejamento da pesquisa de satisfação, a ser realizada no período de AGO a OUT do "Ano A".
JUN	1ª semana	Consolidação parcial dos dados constantes do Relatório de Gestão (incluindo o monitoramento e a avaliação) e da Prestação de Contas relacionados às ações socioassistenciais.
	26	Dia Internacional de Combate às Drogas.
AGO	29	Dia Nacional de Combate ao Fumo.
SET	10	Dia Mundial de Prevenção ao Suicídio. Mês de Prevenção ao Suicídio (Setembro Amarelo).
	18	Dia da Família Militar.
	21	Dia Nacional de Luta da Pessoa com Deficiência.
	3ª semana	Remessa para DAP do Plano Regional de Assistência Social para a execução das ações socioassistenciais planejadas para "A+1", conforme o modelo estabelecido.
	4ª semana	Consolidação do Relatório de Gestão (incluindo o monitoramento e a avaliação) e da Prestação de Contas relacionados às ações socioassistenciais.



CALENDÁRIO DE EVENTOS



OUT	10	Dia Mundial da Saúde Mental.
	4ª semana	Envio, por cada RM, de 1 (uma) matéria sobre cada ação socioassistencial executada durante o ano, para publicação na revista eletrônica “A Família Militar”.
NOV	1ª semana	Remessa para DAP dos dados consolidados da pesquisa de satisfação.
DEZ	3	Dia Internacional da Pessoa com Deficiência.



CONCLUSÃO

O Plano de Assistência Social do Exército deve ser do conhecimento de todos os militares de ligação/adjuntos de comando.

Todas as OM deverão confeccionar os seus Planos de Assistência Social, contendo os programas, as ações, o calendário de obrigações, os indicadores de monitoramento e avaliação e o pedido de solicitação de recursos.

As OM deverão confeccionar o relatório de gestão e enviá-los para a SAS, juntamente com o pedido de solicitação de recursos, até o dia 31 de agosto do ano corrente.



CONCLUSÃO



*Não espere incentivo
dos outros. O primeiro
a acreditar no seu sonho
tem que ser você.*





BOA SEMANA DE TRABALHO!

